

**Medeltida och eftermedeltida keramik från
Björnsbyn, Raä 1, Nederluleå sn**

Fynd från Gustaf Hallströms undersökning 1921



Av Mikael Johansson

Stockholm 2015

Det keramiska fyndmaterialet från Björnsbyn

År 1921 genomförde Gustaf Hallström en arkeologisk undersökning av gårdsplatsen Björnsbyn, belägen norr om Luleå stad i Norrbotten. Platsen har senmedeltida anor och vid Hallströms undersökning påträffades såväl huskonstruktioner som en del fynd. Fyndmaterialet finns idag på Statens Historiska Museum i Stockholm där det är magasinerat och registrerat som SHM inv.nr 16777.

Fyndmaterialet från Björnsbyn är intressant ur såväl ett lokallistoriskt perspektiv som ur ett nationellt handelsperspektiv. Keramiken är inte lokalt producerad utan det rör sig om handelsvaror, möjligen kan en del keramik tagits dit som en personlig tillhörighet. En genomgång och registrering av fynden gjordes 1926 men sedan dess har ingen närmre analys och bearbetning av fyndmaterialet genomförts. På uppdrag av Silvermuseet/INSARC i Arjeplog har därför en ny genomgång av keramiken utförts av Mikael Johansson, Stadsmuseet i Stockholm. Arbetet kan ses som en delstudie i forskningsprogrammet "Recalling the Past".

Genomgången av fynden förde med sig att den äldre fyndlistan kunde revideras något. Fyndlistan upptar keramik under 41 fyndnummer (fnr) men tre av dessa fynd har kunnat avskrivas som keramik då de utgörs av annat material. Det rör sig om fnr 109 som är en tegelbit, fnr 44 en geologisk naturbildning och fnr 45 som är bränd lera. Dessutom kunde ett fynd inte hittas och det har således inte kunnat kommenteras, det handlar om fnr 105. De kvarvarande 37 fyndnumren innehåller skärvor av stengods och blyglaserat lergods, s.k. yngre rödgods (*se fyndlista i bilaga I*).

Bordskärl av stengods

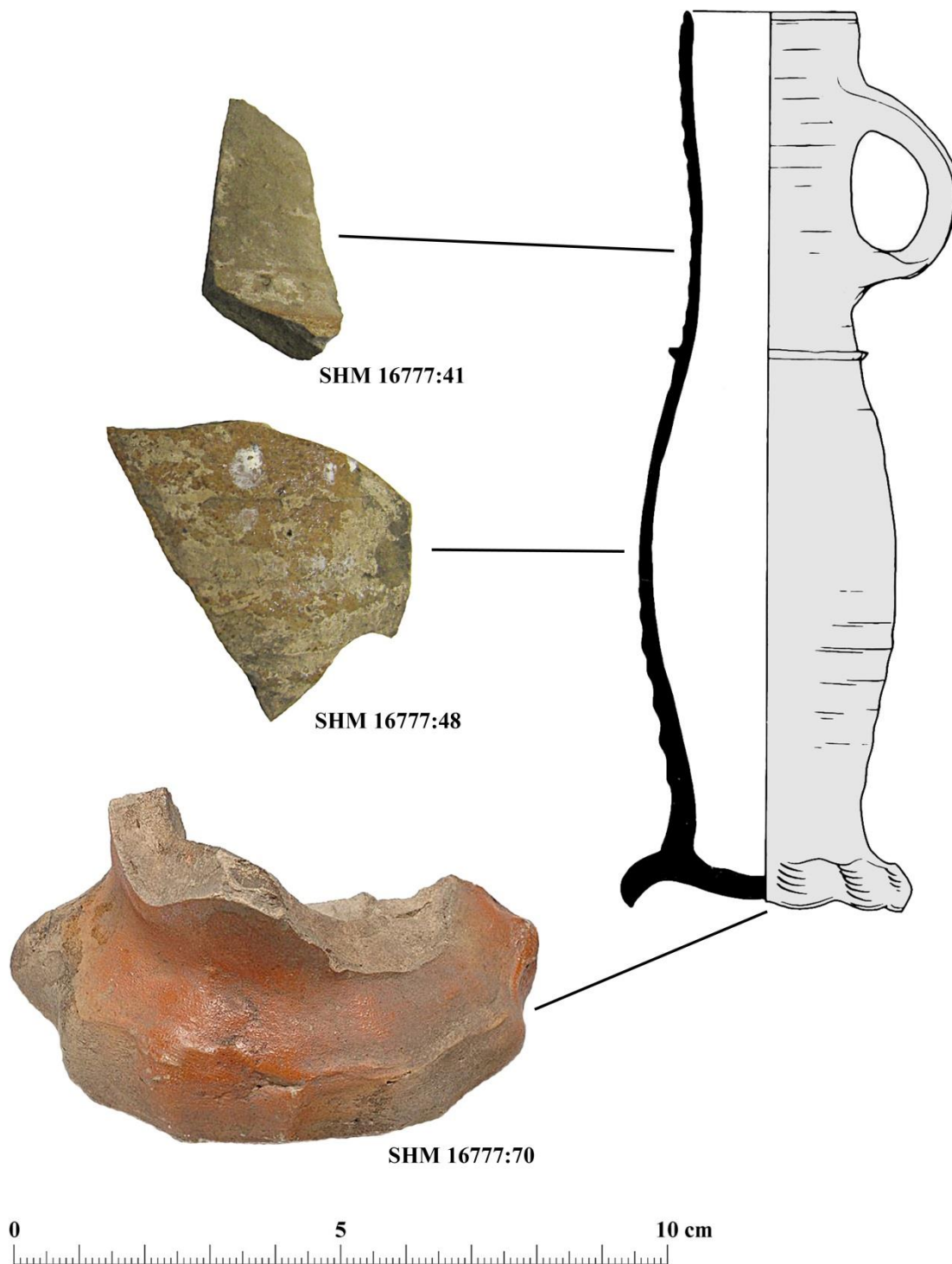
Stengods är en form av keramik där partiklarna i godset smält samman till en enhet. Detta fenomen kallas för sintring och kräver speciella leror som går att bränna i höga temperaturer. Sintringen gör keramiken tät som porslin och godset suger inte åt sig någon vätska. Dryckeskrus av stengods introducerades i Sverige under 1200-talet av Hansan. Detta första stengods var ganska grovt i sin utformning och tjocklek och sintringen var inte fullständig, därför brukar det omnämnas som *proto-stengods*. Finare stengods med jämnare sintringsgrad blev vanligt under 1300-talet och det äldre *proto-stengods* försvinner då. De främsta producenterna av stengods under hela medeltiden och långt fram in i 1600-talet var krukmakerier belägna i Tyskland. Stengods började tillverkas i Sverige först vid sekelskiftet 1800 då man i Skåne upptäckte användbara leror och en produktion av stengodskärl startades i bl.a. Helsingborg.

I fyndmaterialet från Björnsbyn finns sex skärvor stengods. Fyra av dessa skärvor är av s.k. Siegburg-typ (fnr 30, 41, 48 och 70) och de kan dateras till 1400-tal – tidigt 1500-tal. Siegburg i Rhenområdet var under medeltiden och fram in i 1500-talet en av de största produktionsorterna för stengods i Tyskland. Där producerades ett gråvitt till gulgrått stengods vars yta under 1400-talet och tidigt 1500-tal ofta var försedd med rödbruna fläckar av ”ask-glasyr”. Tre skärvor från Björnsbyn har ”ask-glasyr. Två av skärvorna (fnr 41 och 48) kommer troligen från ett och samma krus och båda skärvorna tycks vara sekundärt brandskadade. Den tredje skärvan (fnr 70) är en bottendel av ett krus med en distinkt tummad bottenkant och utvändigt rödbrun ”ask-glasyr”. Sannolikhet rör det sig om ett högt smalt krus av en typ som kallas för *Jacobakanne*. Just den upplyfta tummade bottenkanten och den framträdande rödbruna ”ask-glasyren” är klassiska utformningar på *Jacobakannen* under 1400-talet och tidigt 1500-tal.

De sista två stengodsskärvorna (fnr 72 och 133) är från ett eller flera krus som sannolikt också de framstälts i Rhenområdet, men i någon annan produktionsort än Siegburg. Skärvorna har en mörkgrå godsfärg och en brun till grå-brun saltglasyr, karakteristisk för stengods tillverkat i bl.a. Köln och Frechen under 1500-talet. Det har inte gått att avgöra om de båda skärvorna härrör från samma kärl.



Figur 1. Två stengodsskärvor med brun saltglasyr. Skärvorna bör vara från dryckeskrus tillverkade i Köln eller Frechen under 1500-talet. Bild: Mikael Johansson.



Figur 2. Tre stengodsskärvor av Siegburg-typ. Alla tre härrör från dryckeskärl liknande det krus som illustreras till höger i bilden, vilket är en så kallad Jacobakanne. Lägg märke till den röda askglasyren som tydligt syns på den tummade bottendelen längst ned till vänster. Bild och illustration: Mikael Johansson.

Köks- och bordskärl av blyglaserat lergods s.k. yngre rödgods

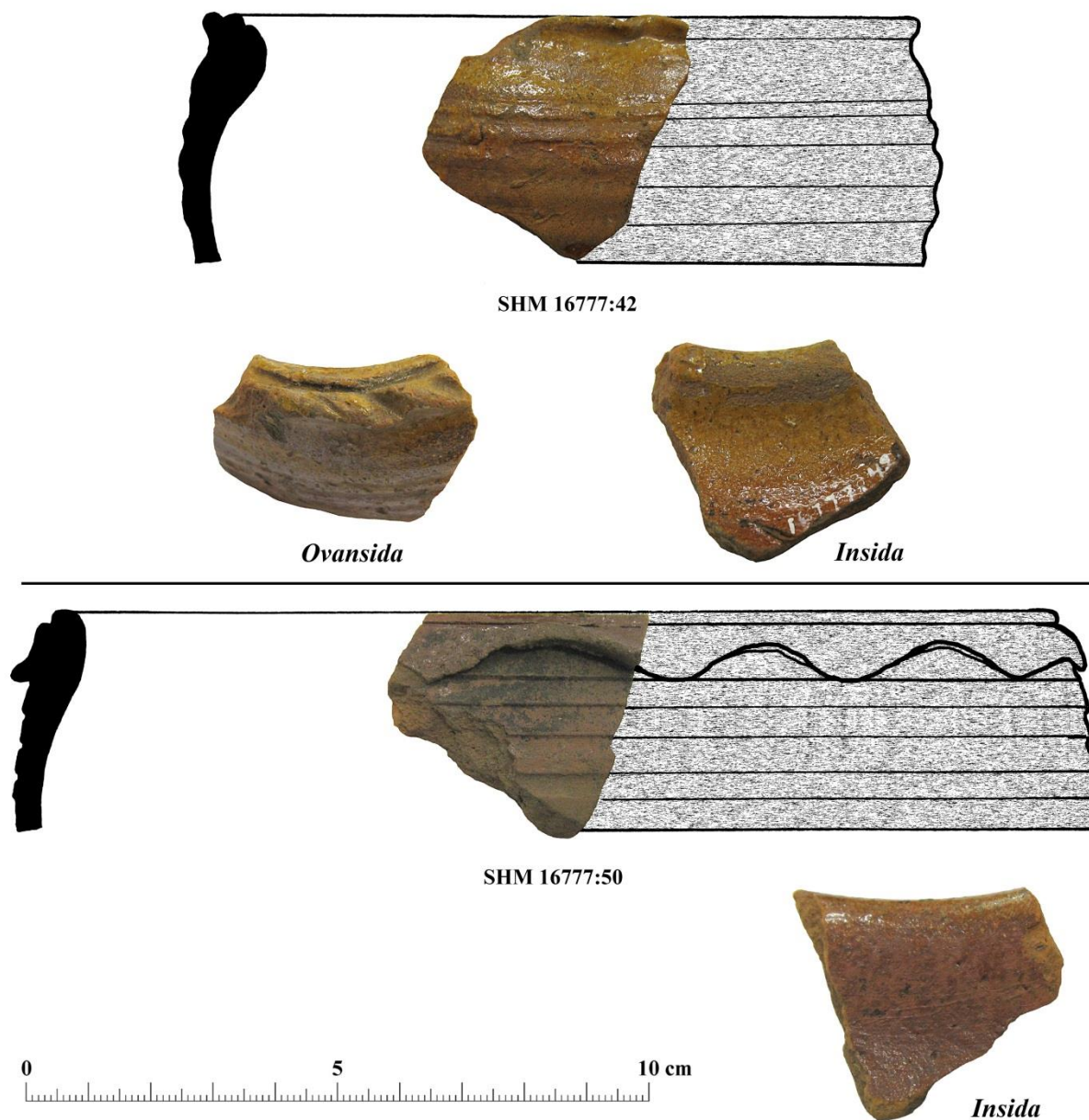
Den huvudsakliga delen av keramikfynden från Björnsbyn utgörs av blyglaserat lergods, s.k. yngre rödgods. Totalt rör det sig om 31 fyndnummer innehållande 42 skärvor. Materialet är mycket fragmentariskt men det har ändå varit möjligt att i det urskilja några kärlformer. En stor del av skärvorna tycks komma från matlagingskärl i form av trebensgrytor med rörskaft. Fyndnumren 74, 103, 104 och 156 innehåller fragment av rörskaft och ett är så pass helt att det möjliggör en datering till 1500-tal (fnr 156). Det är själva utformningen av skaftets avslutning som pekar mot denna datering (se Bergold et al. 2004; Johansson 2006 s. 96).



Figur 3. Till vänster ett rörskaft från en trebensgryta (fnr 156), skaftet har en avsmalnad avslutning som pekar mot en datering till 1500-tal. Teckningen till höger är en illustration av en trebensgryta. Bild och illustrationer: Mikael Johansson.

I fyndmaterialet finns också mynningsbitar med äldre stildrag som öppnar upp för möjligheten att en del trebensgrytor kan vara från 1400-talet (t.ex. fnr 42, 43, 50, 158 och 159). Tydligast kan detta ses i fnr 42, som är en inåtsvängd mynningsdel med en porig och ojämn blyglasyr både in- och utvändigt. Mynningen har en rundad, tjock, form med en intryckt dekor på mynningskanten (se fig. 4). Mynningsdiametern på kärlet ligger på ca 11-12 cm. Just inåtsvängda mynningar och tjocka rundade mynningsformer förekommer på trebensgrytor under 1400-talet och 1500-tals början. Grytor från denna tid med liknande form, glasyr och storlek har t.ex. hittats på Helgeandsholmen i Stockholm. Fynd av trebensgrytor i Danska Dragør visar tydligt på samma sak och där förekommer bl.a. grytor med tummad dekor kring mynningen liknande den som finns på fnr 50 (se Liebgott 1979 s. 78-83).

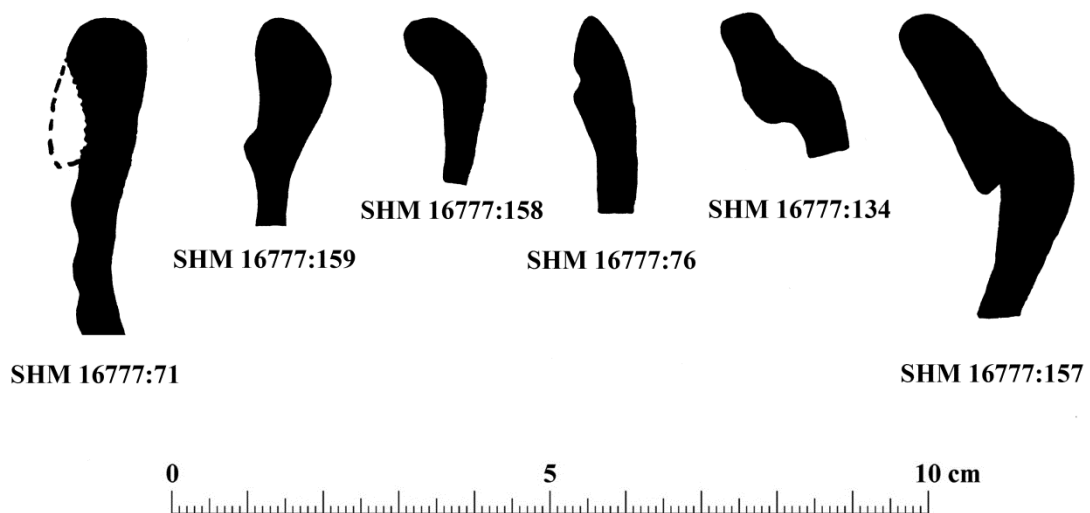
Flera av grytorna från Björnsbyn tycks ha en mynningsdiameter på omkring 15-16 cm, det gäller fnr 43, 50 och 159. De minsta grytorna har en mynningsdiameter på ca 11-12 cm (fnr 42 och 158).



Figur 4. Foton och rekonstruktionsteckningar av mynningspartiet till trebensgrytorna fnr 42 och fnr 50. Kärlens utformning och typ av glasyr pekar mot att de är tillverkad under 1400-talet eller tidigt 1500-tal. Bild och illustrationer: Mikael Johansson.



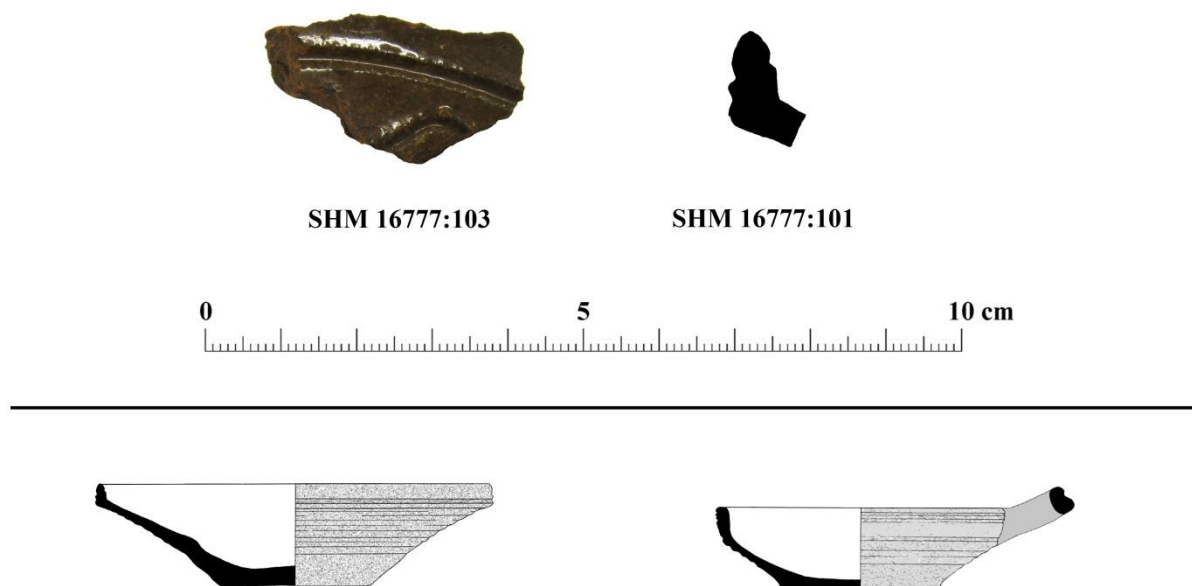
Figur 5. Foton och rekonstruktionsteckning av mynningspartiet till trebensgrytan fnr 43. Bild och illustration: Mikael Johansson.



Figur 6. Ritning av mynningsprofiler, yngre rödgods. De flesta förmodligen mynningar till trebensgrytor från 1400-1500-talen. De två mynningarna längst till höger (fnr 134 och 157) har en utformning med kälad insida som blir vanlig efter ca 1550 men framförallt under 1600-talet, troligen härrör de från gårdens yngsta bosättningstid. Illustrationer: Mikael Johansson.

Några delar av bordskärl finns också i keramikmaterialet från Björnsbyn. Dels rör det sig om en mynningskärl från en skål med en vertikalt ställd mynning (fnr 73). Skärvan är dock så fragmenterad att det inte går att rekonstruera skålens storlek och form, men antagligen har den haft en liknande utformning som den som illustreras i figur 7. Det finns också ett keramikfragment med vaga spår av en målad dekor i vitlera, sannolikt rör det sig om en bit av brättet eller buken på ett fat eller en skål (fnr 100). Någon säker datering på dessa två fynd går ej att ge men bör handla om 1500-1600-tal.

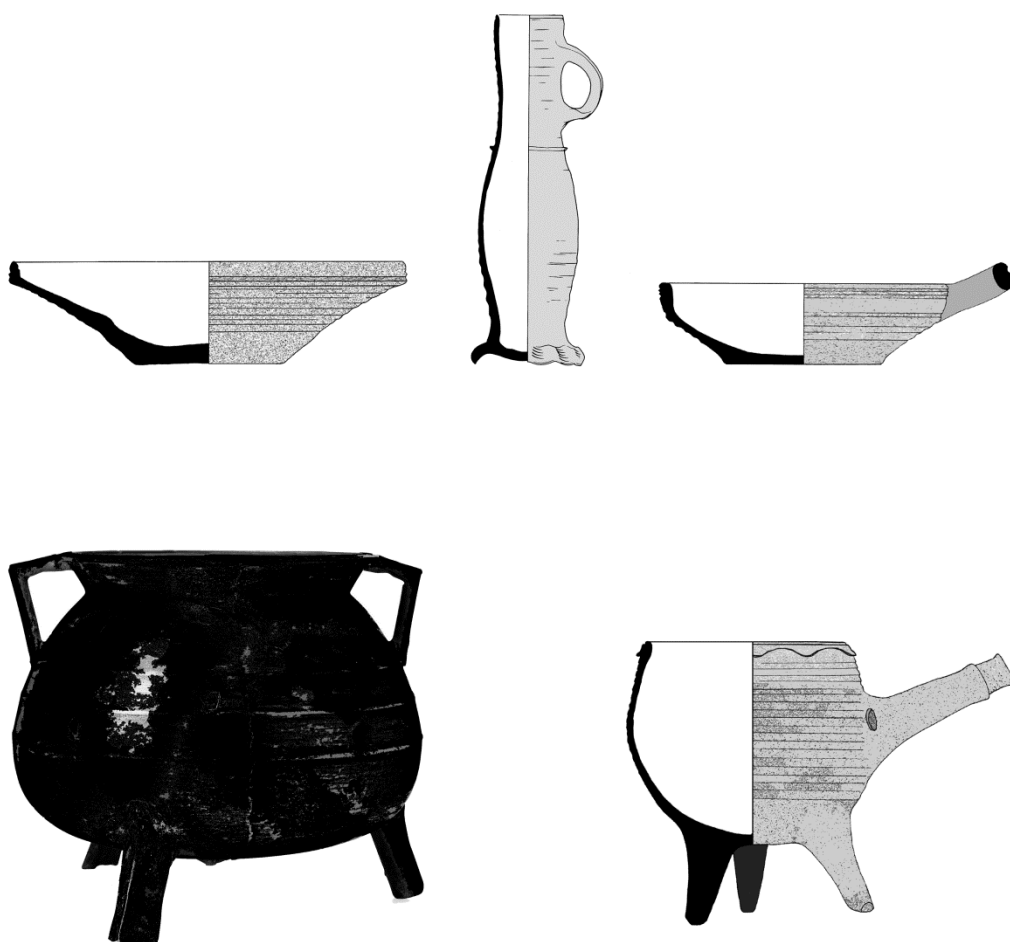
Under fyndnummer 103 finns två skärvor samlade och de kommer från två olika kärl, det ena är en bit av en trebensgryta och det andra en del av brättet/buken på ett fat. På denna skärva finns en inristad dekor med formen av koncentriska cirklar och våglinjer. Fat med liknande inristade dekorer förekommer t.ex. i Stockholm under 1500-talets andra hälft och sannolikt så kan detta fat att dateras till samma tid. Intressant att nämna i relation med fnr 103 är fnr 101 som är en mynningsbit av ett fat. Det är omöjligt att säga om den kommer från samma fat som fnr 103 men det finns likheter i glasyr och gods. Det finns ytterligare en sak som pekar mot att det kan rör sig om samma fat och det är själva mynningens utformning. Den har en uppvikt vertikal form och de fat som hittats i Stockholm med liknande inristade dekorer har även dessa uppvikta mynningar (se Johansson 2006 s. 107).



Figur 7. Översta raden en skärva från ett fat med inristad dekor (fnr 103) samt en mynningsprofil av ett fat (fnr 101). Nedersta raden illustrationer på hur fat och skålar kunde vara utformade under 1500-1600-talen. Bild och illustration: Mikael Johansson.

Hushållskärlen på Björnsbyn

Keramikfynden från Björnsbyn pekar mot att gården varit bebodd under 1400-talet och 1500-talet, förmodligen också en bit i 1600-talet. De boende på gården har haft en ganska varierande uppsättning av keramiska kärl som inte i någon större grad, förutom i mängd, skiljer sig från vad som allmänt använts i samtida städer. Metallgrytor och glaskärl har också använts på gården, eftersom fynd av sådana även finns från platsen. Träkärl lär också ha använts men av dessa finns inga spår kvar idag. Hushållet har kunnat tillreda sin mat i matlagningskärl av metall och keramik och sedan serverat den i fat och skålar av keramik eller trä. Vid bordet har man kunnat servera och inta dryck ur krus av stengods och kärl av glas.



Figur 8. Ett försök till en illustration av de kärl som använts på gården Björnsbyn. Översta raden bords- och serveringskärl. Nedre raden matlagningskärl, grytan till vänster är en gjuten metallgryta. Bild: Mikael Johansson.

Referenser

Bergold et al. 2004. = Bergold, H., Bäck, M., Johansson, M., Menander, H., Niukkanen, M., Tulkki, C. & Wallenbom, U. 2004. Handled with care – On the typology and symbolism of redware pottery. I *Muinaistutkija* 2004:2. Helsingfors.

Johansson, M. 2006. Keramiken från kvarteret Svalan. I *Från klostermark till hamnkvarter på 200 år. Vattugatan och kvarteret Svalan ca 1440-1640. Stockholms stad, Norrmalm, RAÄ 103. Arkeologisk undersökning 1991*. Stockholm.

Liebrott, N.-K. 1979. *Stakhaven. Arkæologiske undersøgelser i senmiddelalderens Dragør*. København.

Bilaga 1. Fyndlista

Nedanstående fyndlista är upprättad efter en genomgång av keramikfynden på Statens Historiska Museum i Stockholm. De flesta av fynden är mycket små och de utgörs av enbart enstaka skärvor. Därför ska i de fall angiven käriform följs av ett ? (t.ex. Trebensgryta?) formtypen ses som mer trolig än helt fastslagen.

Fnr	Käriform	Del	Godstyp	Datering	Glasyr	Inv. färg	Utv. färg	Föremål anm	Ant. frgm
28	Trebensgryta?	Buk	Yngre rödgods	1500-1600-tal	Blygl inv	Brun			1
29	Trebensgryta?	Buk	Yngre rödgods	1500-1600-tal	Blygl inv	Brungrön			1
30	Krus	Buk	Stengods - Siegburg	ca 1375-1525					1
38	Trebensgryta	Buk	Yngre rödgods	1400-1600-tal	Blygl inv	Gulbrun		Drejfåror	1
41	Krus	Hals	Stengods - Siegburg	ca 1375-1525	Askgl	Grå	Grå Brun	Troligen till samma kärl som fnr 48	1
42	Trebensgryta	Myn Buk	Yngre rödgods	1400-1500-tal	Blygl inv utv	Brun	Brun	Blyglasyr av äldre typ, drejfåror	1
43	Trebensgryta	Myn	Yngre rödgods	1400-1500-tal	Blygl inv	Brungrön			1
44	<i>Naturbildning</i>								1
45	<i>Bränd lera</i>								1
48	Krus	Buk	Stengods - Siegburg	ca 1375-1525	Askgl	Grå	Brun	Troligen till samma kärl som fnr 41	1
49	Trebensgryta	Buk Botten	Yngre rödgods	1500-1600-tal	Blygl inv	Brungrön			2
50	Trebensgryta	Myn	Yngre rödgods	1400-1500-tal	Blygl inv	Brun		Tummad vid myn, drejfåror	1
51	Trebensgryta?	Buk	Yngre rödgods?	1400-1600-tal				Spjälkad, insida saknas, drejfåror	1
70	Krus	Bot	Stengods - Siegburg	ca 1400-1525	Askgl	Grå	Rödbrun	Upplift tummad bottenkant	1
71	Trebensgryta?	Myn	Yngre rödgods	1400-1600-tal	Blygl inv	Brun		Del av utsida saknas, drejfåror	1
72	Krus	Buk Hänk	Stengods - Köln/Frechen	1500-tal	Engobe Saltgl	Brun	Brun	Buk med del av kälad bandhänkel	1
73	Skål	Myn	Yngre rödgods	1500-1600-tal	Blygl	Brun		Spjälkad, insida saknas	1
74	Trebensgryta	Skaft	Yngre rödgods	1500-1600-tal					1

75	Trebensgryta?	Buk	Yngre rödgods	1400-1600-tal	Blygl inv	Brun		Drejfåror	1
76	Trebensgryta?	Myn	Yngre rödgods	1400-1600-tal	Blygl inv utv	Brun	Brun		1
77	Trebensgryta?	Buk	Yngre rödgods	1400-1600-tal	Blygl inv	Brungrön		Drejfåror	1
78	Trebensgryta?	Skaft?	Yngre rödgods	1500-1600-tal	Blygl	Brungrön		Märklig skärva, rörskaft?	1
79	Trebensgryta?	Skaft?	Yngre rödgods	1500-1600-tal	Blygl	Brun		Märklig skärva, rörskaft?	1
80	Trebensgryta?	Buk	Yngre rödgods	1400-1600-tal	Blygl inv	Brungrön			1
81	Trebensgryta?	Myn	Yngre rödgods	1400-1600-tal	Blygl inv	Gulbrun		Spjälkad	1
98	Trebensgryta	Buk	Yngre rödgods	1400-1600-tal	Blygl inv utv	Brungrön	Brungrön		2
99	Trebensgryta	Buk	Yngre rödgods	1500-1600-tal	Blygl inv	Brun		Drejfåror	1
100	Fat	Brätte Buk	Yngre rödgods	1500-1600-tal	Blygl inv	Brun		Spår av vitlerdekor	1
101	Fat	Myn	Yngre rödgods	1500-1600-tal	Blygl inv utv	Brungrön	Brungrön		1
102	Trebensgryta	Buk	Yngre rödgods	1400-1600-tal	Blygl inv	Brun		Drejfåror, sot utvändigt	4
103	Fat + Trebensgryta	Buk Botten Skaft	Yngre rödgods	1500-tal	Blygl inv utv	Brungrön		Ristad dekor	2
104	Trebensgryta	Skaft	Yngre rödgods	1500-1600-tal					5
105	<i>Fynd ej hittat</i>								1
109	<i>Tegel</i>								1
133	Krus	Myn	Stengods - Köln/Frechen	1500-tal	Saltgl	Grå	Brun Grå		1
134	Trebensgryta	Myn	Yngre rödgods	1500-1600-tal	Blygl inv	Brun		Drejfåror	1
135	Trebensgryta?	Buk	Yngre rödgods	1400-1600-tal	Blygl inv	Brun		Drejfåror	2
156	Trebensgryta	Skaft	Yngre rödgods	1500-tal					1
157	Trebensgryta	Myn Buk	Yngre rödgods	1500-1600-tal	Blygl inv	Brungrön			1
158	Trebensgryta?	Myn	Yngre rödgods	1400-1600-tal	Blygl inv	Brun			1
159	Trebensgryta	Myn	Yngre rödgods	1400-1600-tal	Blygl inv	Brun			1